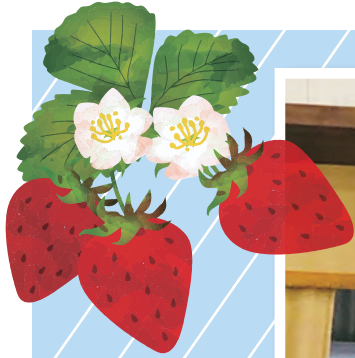
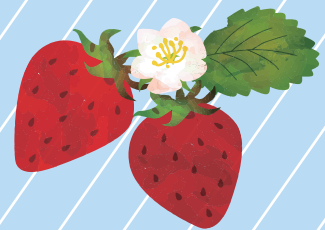


ほっとはーと



写真：いちご一会とちぎ国体



Vol. 42

一般社団法人 巨樹の会
新上三川病院

CONTENTS

特集 介護保険サービスを利用するまでの流れ／訪問リハビリの紹介

- 薬局通信
- 栄養科通信
- リハビリだより
- いちご一会とちぎ国体
- きずな Vol.14

介護保険サービスを利用するまでの流れ

介護保険の被保険者は、65歳以上の方（第1号被保険者）と、40歳から64歳までの医療保険加入者（第2号被保険者）に分けられます。第1号被保険者は、原因を問わずに要介護認定または要支援認定を受けたときに介護サービスを受けることができます。また、第2号被保険者は、特定疾病が原因で要介護（要支援）認定を受けたときに介護サービスを受けることができます。

① 要介護（支援）認定の申請

本人または家族が市町村などに申請します。

★申請に必要なもの

- ・申請書（窓口にあります）
- ・介護保険被保険者証（65歳以上の方）
- ・健康保険被保険者証（40歳以上64歳以下の方）



② 主治医意見書

市町村の依頼で主治医が意見書を作成します。

② 認定調査

認定調査員が自宅などを訪問し、心身の状況を聴き取ります。

③ 要介護度の決定

④ 認定結果通知 → 申請から30日以内に通知

非該当

要支援
1
要支援
2

要介護
1
要介護
2
要介護
3
要介護
4
要介護
5

⑤ サービス内容の相談（ヘルパー、デイサービス、福祉用具、住宅改修等）

非該当・要支援1・2の方は地域包括支援センター、要介護1～5の方は居宅介護支援事業所にご相談ください。

※認定の結果によって、利用できるサービスは異なります。



一般社団法人 巨樹の会 新上三川病院

TEL : 0285-56-7111 (患者支援センター 医療福祉相談課)

訪問リハビリの紹介

訪問リハビリとは？

病気や怪我、フレイルによって身体機能や動作能力が低下し、外出や通院等が困難になった方、あるいは在宅での生活に問題がある方に対して、理学療法士・作業療法士・言語聴覚士がご自宅に訪問しリハビリテーションを提供するサービスです。

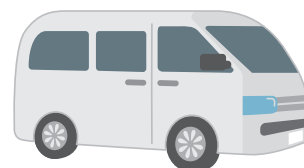


営業日・営業時間

月曜日～金曜日 午前8時30分～午後5時00分
※祝日・祭日営業（お盆・年末年始除く）

訪問エリア

全域) 上三川町、真岡市、下野市、壬生町
一部) 小山市、宇都宮市、結城市、筑西市



利用対象者

- 介護保険の認定を受けている方（要支援・要介護）
- 訪問診療を受けている医療保険被保険者
- 上記の訪問エリアに居住地がある方
- 定期受診が可能な方（3ヶ月に1回当院医師の診察が必要）



まずは、お気軽に
ご相談下さい！

一般社団法人 巨樹の会 新上三川病院
TEL : 0285-56-7111

リハビリテーション科：訪問リハビリ担当 坂田まで

7・8月の行事食

季節を感じて頂けるよう旬の食材を使用した料理や手作りのデザートを提供致しました。

土用の丑の日



—MENU—

- ・穴子の二色丼
- ・すまし汁
- ・冷やし鉢
- ・抹茶あんみつ



お楽しみランチ



—MENU—

- ・夏野菜カレー
- ・コンソメスープ
- ・千切り野菜のサラダ
- ・杏仁豆腐フルーツジュレのせ



患者様のお声

- 季節を感じ、楽しい食事だった。
- 華やかで特別感があった。
- デザートが豪華で嬉しい。
- 綺麗な盛り付けで食欲がわいた。



栄養科 根岸

薬局通信

公認スポーツファーマシストが在籍しています!

新上三川病院にて薬剤師をしております池田と申します。

先日、「公認スポーツファーマシスト」という資格を取得いたしました。

公認スポーツファーマシストとは、最新のアンチ・ドーピング規則に関する知識を有する薬剤師です。

当院は整形外科に特化した病院であり、通院されている患者さまにはスポーツに携わっている方が多くいらっしゃいます。そういった特色から、少しでも来院される患者さまの力になればと取得を目指しました。アンチ・ドーピングに関する薬などのご相談がございましたら、お気軽に受付窓口へお声がけください。

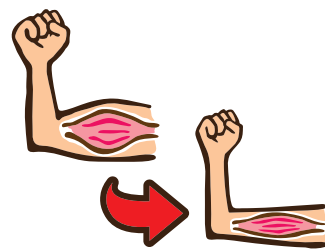
薬剤師 池田



今回のテーマは 「サルコペニアとは？」

人の筋肉量は40歳を境にして徐々に減少していく傾向があり、60歳を超えるとその減少率は加速すると言われています。タンパク質の摂取不足と運動量の減少によって、作られる筋肉よりも分解される筋肉の方が多くなると身体機能は低下してしまいます。

全身の筋肉量が減少し、筋力と身体の機能が低下する病態は「サルコペニア」と呼ばれています。握力が低下しているか（男性26kg未満、女性18kg未満）、または歩く速度が低下している（0.8m/秒以下）、検査で筋肉量が基準より減少していることが認められると、サルコペニアと診断されます。症状が進むと介護が必要になるリスクが高まる一方、予防と早期治療が有効な病気でもあります。

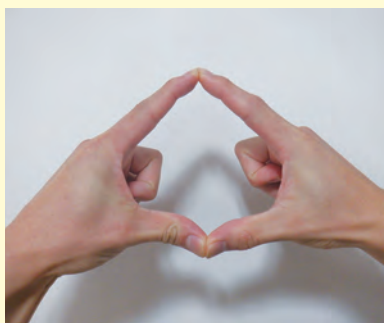


●サルコペニアかも？

簡単なチェック方法を紹介します。

指輪っかテスト

ふくらはぎの一番太い部分を両手の親指と人差し指で作った輪っかで囲んでみてください。輪っかとふくらはぎとの隙間ができる場合はサルコペニアの可能性がります。



当院では「InBody S10」を導入し、定量的な測定を実施しています。

InBodyは、人の体を体水分・たんぱく質・ミネラル・体脂肪の4つの構成成分に分け、それらを定量的に分析し、栄養状態に問題が無いか、体がむくんでいないか、身体がバランス良く発達しているかを評価することができます。InBodyでサルコペニアの診断がついた患者様においては、2週間に1回の頻度で測定を行っています。

対象の患者様につきましては、医師、看護師、リハビリ、薬剤師、管理栄養士とデータ情報を共有し、食事内容や補助食品の検討、水分摂取バランス、投薬内容の見直し、リハビリ内容の再検討を行っています。



リハビリテーション科 布川

いちご一会とちぎ国体



先日、栃木県にて「いちご一会とちぎ国体」が開催されました。10/2から10/5の4日間、上三川町体育館ではフェンシングの大会が開催され、各都道府県から先鋭が集い、熱戦が繰り広げられました。

大会期間中、救護班として新上三川病院から医師・看護師が数名派遣されました。私は、10/4に派遣され、選手たちの競技を見守りました。ピストと呼ばれる競技場が8か所あり、それぞれで一斉にプレーが開始され、私たちは競技場近くの席に座り待機。何度か選手が目の前まで飛んでくる場面があり迫力満点でした。白熱した戦いの中、筋挫傷や足関節の捻挫のテーピングのほか、剣や体幹で接触して受傷した選手の対応を行いました。

そんな中特に印象に残っているのが、アキレス腱断裂で救急車を要請し、当院へ搬送を行った選手のことです。その試合は棄権となり、「申し訳ない…」と同チームの選手に言い残して会場を後にした選手。怪我は付き物のスポーツではありますが、県の代表として出場している選手として、様々な思いがあるに違いないと感じた瞬間でした。

途中、高円宮家の憲仁親王妃久子様がお見えになり、会場全員拍手でお出迎えをしました。その後の試合を観戦され、その場に居合わせることができた体験は非常に貴重で、私にとっても一期一会のとちぎ国体となりました。



とちまるくん ©栃木県

看護部 櫻井

きずな

患者支援センター
医療ソーシャルワーカー
清水



記憶に残ったエピソード

患者様や家族様のご事情やコロナ禍といったことで、思うような支援ができないことが多々ありました。また、仕事以外の時間もどう支援したらいいか悩むこともあります。しかし、長い入院生活を経て家族様と再会され、笑顔で退院されていく患者様の姿を見た時はこの仕事のやりがいを強く感じます。



Q & A

Q 1. この仕事を選んだ理由を教えてください。

看護師を目指していましたが、大学受験勉強中にソーシャルワーカーの存在を知りました。元々人の話を聴くことが好きなので、医療相談員として病院で働きたいと考えたのがきっかけです。

Q 2. どうして新上三川病院を選んだのですか？

回復期病院での勤務を希望していたところ、当院の在宅復帰率90%以上の実績に感動し、在宅復帰に向けた支援ができる病院であると感じ就職を希望しました。

Q 3. 仕事をする上で大切にしたいことはありますか？

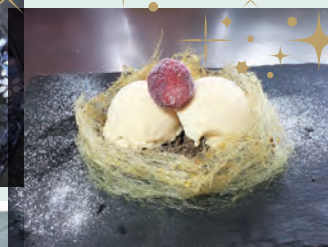
患者様や家族様、他職種間、他機関といった様々な人とのつながりを大切にしています。

Q 4. 患者様へのメッセージをお願いします。

入院には様々な不安な気持ちがあると思います。ソーシャルワーカーはそんな不安な気持ちに相談援助を通して寄り添うことのできる職種です。些細なことでもご相談ください。

マイトレンド

小さい頃から料理をするのが好きで、自宅ではいろいろなものを作ります。特にパスタ系や中華、デザートを作ることが好きです。自宅には中華鍋もあり、使い勝手がいいのでおすすめです。作った料理は自分で食べることもそうですが、他の人に食べてもらうことを楽しみの一つとしています。これからも色々なジャンルの料理に挑戦していきたいと思っています。



2022年9月1日 宇都宮市東今泉へと新築移転し、
第2宇都宮リハビリテーション病院から

**「新宇都宮リハビリテーション病院」
として生まれ変わりました。**

2022年9月1日 開院



一般社団法人 巨樹の会

新宇都宮リハビリテーション病院

〒321-0941 栃木県宇都宮市東今泉2丁目5番31号
電話番号：028-666-4880 (病院代表)



外来医師診療予定一覧表

令和4年5月～

		月	火	水	木	金	土
整形外科	午前	高德 賢三 久保 達也 二部 悦也	大上 仁志 関矢 仁 金谷 裕司	高德 賢三 上本 宗唯 山中 卓哉	久保 達也 二部 悦也	大上 仁志 久保 達也 木村 明德	当番医
	午後	高德 賢三 (関節専門) 澤村 英祥	関矢 仁 (関節専門)	大上 仁志 (脊椎専門)	高德 賢三 (関節専門)	関矢 仁 (関節専門)	
内科	午前					鶴岡 秀一	熊谷 雄治
	午後	大森 司 益子 貴史	藤村 昭夫		津久井 大介	鈴木 悠介	
脳神経内科	午前			宮田 五月			
泌尿器科	午前		山口 圭一	藤村 哲也			
	午後		田辺 和也				
形成外科	午後				中川 志保		
物忘れ外来	午前				星野 雄哉		
リウマチ	午後	隔週 増渕 正昭					
痛風	午前						第1週のみ 近藤 清明

受付時間 〈平日〉午前 8:00～11:30 午後 13:00～16:00 〈土曜日〉午前 8:00～11:30 午後 休診

患者支援センターから

患者支援センターでは、入院相談だけでなく、
患者様、ご家族様のお困りごとについてのご相談
窓口を設けております。

お一人で悩まずに、ぜひご相談ください。



ご相談をご希望の方は
患者支援センターまでお電話ください。

TEL:0285-56-7111

FAX:0285-56-2028



一般社団法人 巨樹の会

新上三川病院



交通のご案内



- JR宇都宮線石橋駅下車
関東交通バス
新上三川病院前で下車
徒歩1分
- 新国道4号線
上三川交差点を真岡方面
(県道47号)へ1.3Km
付近交差点を北へ約400m